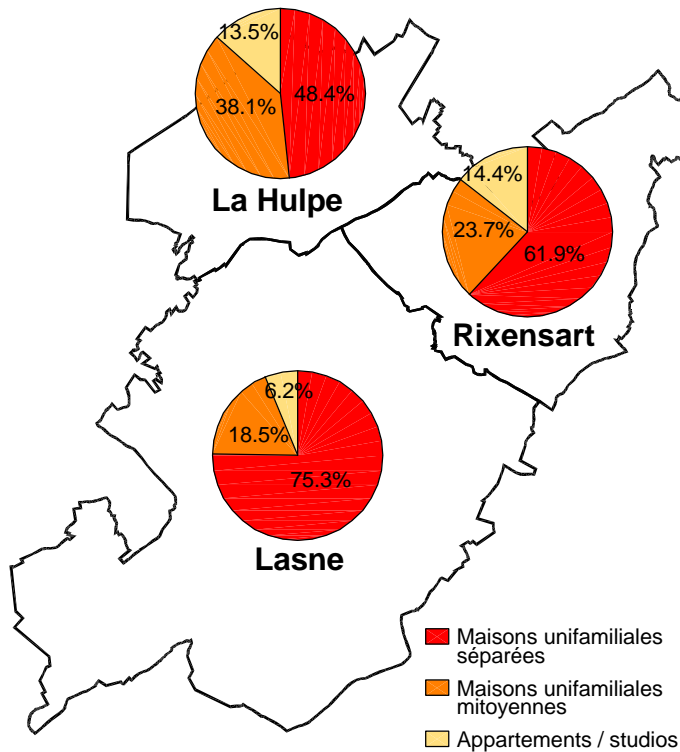


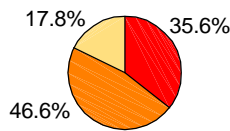
# Logement et urbanisation

## TYPE DE LOGEMENT

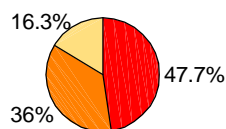
(Source : INS, 2001)



### Région wallonne

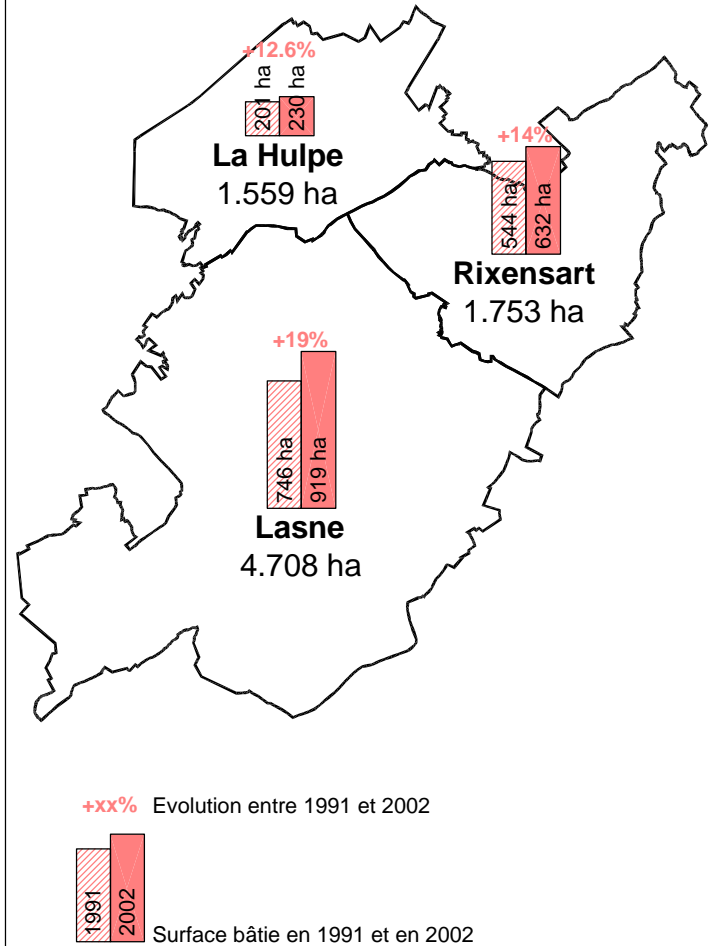


### Province du Brabant wallon



## EVOLUTION DE L'ESPACE BATI (LOGEMENT)\*

(Source : INS, 1991-2002)



\* : Evolution basée sur des statistiques fiscales qui prennent en compte les surfaces des parcelles cadastrales

Le pourcentage de maisons unifamiliales séparées pour l'ensemble des 3 communes étudiées est supérieur aux moyennes provinciales et régionales. Il est très élevé pour la commune de Rixensart et particulièrement pour la commune de Lasne.

L'évolution de l'espace bâti est importante pour l'ensemble des communes étudiées; la commune de Lasne présente l'évolution la plus importante. Les maisons unifamiliales séparées qui représentent le type d'habitat dominant dans les communes étudiées consomment des surfaces importantes.

L'urbanisation s'est développée à partir des centres villageois et s'est étendue le long des axes routiers. Elle a été freinée au nord par la forêt de Soignes et la vallée de l'Argentine. Les vallées de la Mazerine et de la Lasne ainsi que la ligne de chemin de fer sont également des éléments structurants. Plus récemment, l'urbanisation s'est réalisée à travers la création de nouveaux quartiers ou lotissements s'insérant entre les voiries et comblant ainsi petit à petit les espaces restés libres.

L'étiement des zones d'habitat le long des axes de circulation entraîne des problèmes divers en terme de mobilité comme la difficulté d'identifier les différentes entités, la multiplication des débouchés sur des voiries parfois très fréquentées et le manque de convivialité de l'espace-rue.